

### Nérac au 11/10/2023

**Patrimoine : castelnau, 5 églises, 9 châteaux, monuments et parcs en ville, maisons, ponts, moulins.**

La ville de Nérac (Lot-et-Garonne) est un ancien castelnau du 11<sup>e</sup> siècle situé sur les rives de la Baïse qui sépare la ville en deux parties, le Grand Nérac sur la rive gauche et le Petit Nérac (ou Vieux-Nérac) sur la rive droite, reliés par deux ponts.

En 1088, une donation faite par Arcieu d'Olbion, seigneur de Nérac, à l'abbaye bénédictine de Condom prévoit l'établissement conjoint d'un bourg fortifié et d'un prieuré (Saint-Nicolas). Le bourg s'implante rive gauche autour de la demeure d'Olbion et du prieuré. Au 12<sup>e</sup> siècle, les seigneurs d'Albret basés à Labrit prennent possession des terres néracaises. En 1306, Amanieu VII d'Albret est reconnu seigneur de Nérac.

Entre le 13<sup>e</sup> et 14<sup>e</sup> siècle, premier centre inscrit entre la Baïse et les Petites Allées. Au 16<sup>e</sup> siècle, l'ascension des Albret fait de Nérac une cité royale et administrative : reconstruction de 3 ailes du château, aménagement du jardin du Roy et de la garenne, édification d'hôtels pour les dignitaires et titulaires de charges, lotissement de la rue Bourbonnette, construction de nombreuses maisons. Au 17<sup>e</sup> siècle, de nouvelles congrégations religieuses s'installent. Les communes de Nazareth et Puy-Fort-Eguille ont été rattachées à Nérac respectivement les 21 août 1827 et 14 juin 1841.

Nérac = Nerius (nom du propriétaire gallo-romain) + "ac" signifiant "le domaine de".

Altitude : 90 m

6800 habitants

Maire actuel : Nicolas Lacombe

(cf <https://www.pop.culture.gouv.fr/notice/merimee/IA47000143> et <https://www.nerac.fr/loisirs-et-decouvertes/patrimoine/un-peu-d-histoire> et [https://fr.wikipedia.org/wiki/Ch%C3%A2teau\\_de\\_N%C3%A9rac](https://fr.wikipedia.org/wiki/Ch%C3%A2teau_de_N%C3%A9rac) et <https://www.petitbleu.fr/2022/08/27/balade-dans-le-vieux-nerac-ce-lieu->

[http://www.albretcommunaute.fr/images/4-Urbanisme/PLU\\_communaux/PLU\\_approuves/nerac/Rapport\\_de\\_Pr%C3%A9sentation\\_avec\\_compression\\_1.pdf](http://www.albretcommunaute.fr/images/4-Urbanisme/PLU_communaux/PLU_approuves/nerac/Rapport_de_Pr%C3%A9sentation_avec_compression_1.pdf) et  
[https://www.youtube.com/watch?v=s\\_zPb4jtTkY](https://www.youtube.com/watch?v=s_zPb4jtTkY) et  
<https://www.geneanet.org/genealogie/nerac/NERAC#:~:text=NERAC%20%3A%20D%C3%A9signe%20le%20plus%20souvent,Gironde%2C%20%C3%A0%20Birac%20et%20Barsac.> )



Edifices majeurs (cf PLU page 72)

Protection MH : 7 sites protégés (2 classés, 5 inscrits) et 18 monuments protégés (10 classés, 8 inscrits) :

- Garenne, Parc du Château des Rois de Navarre : classé 23/07/1909 (Parc du Château des Rois de Navarre, dénommé "La Garenne")
- Immeubles nus et bâtis aux abords du moulin d'Henry IV : classé 04/05/1942 (Immeubles nus et bâtis aux abords du Moulin d'Henry IV situés sur les communes de BARBASTE et de NERAC)
- Château de Séguinot et ses dépendances : inscrit 10/11/1945
- Vieux Nérac : inscrit 26/04/1946 (Ensemble formé dans le Vieux Nérac par la Baïse et les parcelles avoisinantes)
- La Baïse et ses rives, de la Garenne de Nérac au Moulin de Nazareth : inscrit 12/01/1945
- Site du Pont de l'Osse : inscrit 14/05/1982 (Ensemble formé sur les communes d'ANDIRAN et de NERAC par le site du Pont de l'Osse)
- Val de la Baïse (2 ensembles) : inscrit 05/05/1983 (2 ensembles formés sur la commune de NERAC par le Val de la Baïse)

- Château de Bournac : classé 17/04/1984 (les façades et les toitures du pavillon central et de l'ancien pigeonnier situé à l'ouest; la cheminée du salon du rez de chaussée du pavillon central; les deux cheminées monumentales situées au rez de chaussée du logement du gardien à l'extrémité Est du bâtiment central (Cad. T 17))
- Château de Bournac : inscrit 17/04/1984 (les façades et les toitures (à l'exclusion de celles classées) (Cad. T 17))
- Château de Douazan : inscrit 15/09/1993 (La tour d'escalier du château avec sa porte et le pigeonnier du château de Douazan (Cad. O 145))
- Château de Henri IV (ancien) : classé selon liste 1862
- Château de LagrangeMonrepos : classé 19/09/1991 (en totalité, le château de Lagrange-Monrepos y compris l'escalier d'entrée, la tour ronde et la fontaine (Cad. A 545, 546, 547) ; se substitue pour les parties classées à l'arrêté d'inscription du 30 mai 1990)
- Château de LagrangeMonrepos : inscrit 30/05/1990 (les façades et les toitures du château et des dépendances, y compris les tours et les murs d'enceinte, à l'exclusion des parties modernes; l'escalier d'entrée; la cheminée et le décors peint de la grande salle du rez de chaussée située à gauche de l'escalier d'entrée; la cheminée polychrome et le décors peint de la grande salle du 1er étage; le décors peint du petit oratoire; le colombier, en totalité, avec son mécanisme; la fontaine et son bassin (Cad. A 545, 546, 547))
- Eglise Saint-Nicolas : classé 14/1/1988
- Maison dite "des Conférences" : classé 14/11/1988 (Les façades sur cour; la couverture et la salle des conférences (Cad. AC 918))
- Maison dite "des Conférences" : inscrit 12/04/1996 (En totalité, les bâtiments et les sols, de la maison dite "Maison des Conférences" (Cad. AC 997, 998, 999, 1000, 466, 468, 917))
- Maison dite "de Sully" : inscrit 30/05/1990 (Les façades et les toitures; les cheminées situées respectivement au premier et second étage du premier corps de logis (Cad. AC 44, 912))
- Mosaïques et ruines romaines : classé selon liste de 1940

- Moulin d'Henri IV : classé selon liste de 1889 (situé sur les communes de BARBASTE et de NERAC)
- Pont roman sur la Gélise : classé 30/11/1960 (Pont roman sur la Gélise sur le C.V.O. N°1 (moulin des tours), IV situé sur les communes de BARBASTE et de NERAC)
- Pavillon des Bains d'Henri IV : classé 25/04/1931
- Pont de Tauziète sur l'Osse : inscrit 02/07/1987 (Le Pont de Tauziète sur l'Osse, situé sur un chemin rural à la limite des communes d'Andiran et de Nérac).
- Puy Fort Eguille (ancien établissement templier) : inscrit 30/05/2006 (En totalité, l'ancien établissement templier de Puy Fort Eguille, formé de l'église Saint-Jean Baptiste, de l'ancien logis, du sol de l'ancienne cour intérieure (qu'ils délimitent au Sud et à l'Ouest) et de l'ancien pigeonnier (Cad. V 161 et 420))
- Statue d' Henri IV : inscrit 30/05/1990 (La statue en bronze d'Henri IV, y compris le socle et la grille située place du Général Leclerc (non cadastré, domaine public))
- Vieux pont sur la Baïse : classé 14/11/1988 (En totalité, le vieux pont sur la Baïse à Nérac situé entre la rue de l'école et la rue Sully (non cadastré, domaine public))

La ville comporte principalement les monuments suivants :

## - Remparts et portes de la ville :



Enceintes et édifices majeurs (cf PLU page 72)



Vestiges de remparts.

\* **Première enceinte** rive gauche existant dès la fin du 11<sup>e</sup> siècle et entourant vraisemblablement le Quartier des Embarras (le quartier enclos) selon un arc de cercle depuis la Baise en suivant le tracé de la rue Victor Hugo, des Petites Allées et de l'avenue Mondenard. A l'intérieur de ce périmètre le quartier se structure autour de deux axes orientés est-ouest, la Grand Rue, actuelle rue Armand Fallières, au sud et la rue de l'Ecole au nord. L'espace compris entre ces deux rues s'organise sur la base d'une trame bâtie définissant des îlots orthogonaux. Le secteur situé au sud de la Grand Rue est principalement occupé par le château et l'église Saint Nicolas. L'accès à cet espace urbain se fera par les rues Saint Germain et Sully (Grande Rue du Pont) débouchant sur le Pont-Vieux permettant de franchir la Baise.

\* **Deuxième enceinte** construite entre 1310 et 1440, englobant le Grand et le Petit Nérac. Le tracé de cette seconde enceinte est déterminé par l'inclusion de deux ensembles monastiques (couvent des Clarisses et des Cordeliers) situés hors les murs, et l'intégration de la route reliant Bordeaux à Condom. Au 16<sup>e</sup> siècle, extension de l'habitat entre les deux enceintes provoquant la démolition de la première enceinte avec comblement des fossés. En 1621, démolition de la seconde enceinte. En 1766, la création des Grandes Allées (ou Allées d'Albret) sur l'emprise de la seconde enceinte. En 1772, aménagement des Petites Allées (ou Allées du Centre) sur l'emprise des fossés de la première enceinte. Aux 18<sup>e</sup> et 19<sup>e</sup> siècles, construction de maisons et de tanneries sur les remparts le long de la Baise. Vestiges de remparts sur le port.

Au début du 18<sup>e</sup> siècle, le Grand Nérac comptait 5 portes, le Petit Nérac 3.

(cf <https://www.pop.culture.gouv.fr/notice/merimee/IA47000172> et

[Urbanisme/PLU\\_communaux/PLU\\_approuves/nerac/Rapport\\_de\\_Pr%C3%A9se](https://www.albretcommunaute.fr/images/4-</a></p></div><div data-bbox=)

ntation\_avec\_compression\_1.pdf et <https://albret-tourisme.com/a-decouvrir/648-port-de-nerac.html> )

### - Eglises :

#### \* Eglise Saint-Nicolas :



Eglise du 18e siècle située rive gauche place Saint-Nicolas. Ancienne église prieurale de bénédictins Saint-Nicolas consacrée en 1096, réédifiée après 1560 selon Villeneuve-Barjemont, et devenue église paroissiale après la vente du prieuré en 1666. Reconstituée en 1758 et consacrée en 1785.

(cf <https://www.pop.culture.gouv.fr/notice/merimee/IA47000149> )

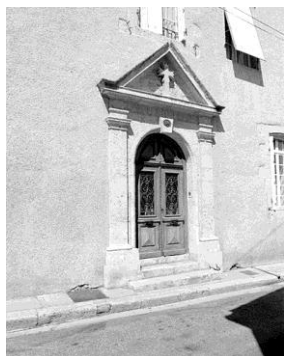
#### \* Eglise Notre-Dame :



Eglise du 19e siècle située rive droite place Saint-Marc près du Pont-Vieux. Edifiée en 1868 à l'initiative du curé de Vivie, sur les plans de Verdier, architecte.

(cf <https://www.pop.culture.gouv.fr/notice/merimee/IA47000150> )

#### \* Couvent Sainte-Claire :



Couvent de clarisses situé rive gauche 14 rue Sainte-Claire. Restauré en 1935. Fondé par Bernard Aiz V d'Albret fondé en 1358. 20 moniales y sont recensées en 1791. Installation de l'hospice en 1795. En 1799, la gendarmerie occupe une partie des bâtiments, qui sera reconstruite en 1847. En 1808, le temple protestant est établi dans la chapelle. En 1822, l'hospice est confié aux soeurs de la congrégation de Nevers, qui font progressivement rénover et agrandir les bâtiments. En 1845, la chapelle, réclamée par les soeurs depuis 1823, est réaffectée à l'hospice. Reconstruction de l'aile ouest au 19e siècle. Surélévation d'un étage récemment.

(cf <https://www.pop.culture.gouv.fr/notice/merimee/IA47000152> )

### \* **Eglise Notre-Dame de Bréchan :**



Eglise du 12e siècle située au lieu-dit Bréchan à 4 km au nord de la ville près de la départementale 258.

(cf <https://www.ladepeche.fr/article/1999/04/03/234208-1-eglise-de-brechan-renait.html> )

### \* **Eglise Saint-Jean-Baptiste d'Asquets :**



Eglise du 19e siècle située au lieu-dit Asquets à 3 km au sud de la ville près de la départementale 930. Eglise existante en 1264. Réparations effectuées en 1774-1780. Reconstituée entre 1869 et 1875. Clocher achevé en 1883, sous la direction de L. Dubarry de Lassalle, architecte.

(cf <https://www.pop.culture.gouv.fr/notice/merimee/IA47000028> )

### - Châteaux :

#### \* Château d'Henri IV :



Château du 11e siècle situé rive gauche rue Henri IV, tout près du Pont-Neuf. Château appartenant en 1088 à Arsieu d'Olbion, seigneur de Nérac, puis occupé par Amanieu VI d'Albret en 1259. Reconstitué entre les 14e et 16e siècles, au moment de l'apogée de la famille d'Albret, sur un plan quadrangulaire. A la Révolution, le château se composait de quatre corps formant quadrilatère, avec cour centrale. Un pont-levis reliait le château à la ville, tandis qu'un pont en maçonnerie permettait l'accès au parc. Château démantelé sous la Révolution. Hôtel de ville en 1867. Musée aujourd'hui. Seule l'aile nord subsiste aujourd'hui, avec galerie d'arceaux surbaissés et chapiteaux ornés d'hommes et d'animaux. (cf [https://fr.wikipedia.org/wiki/Ch%C3%A2teau\\_de\\_N%C3%A9rac](https://fr.wikipedia.org/wiki/Ch%C3%A2teau_de_N%C3%A9rac) et <https://www.pop.culture.gouv.fr/notice/merimee/MI016> et



<https://www.pop.culture.gouv.fr/notice/merimee/PA00084192> et  
<https://www.pop.culture.gouv.fr/notice/merimee/IA47000175> )

### \* **Château et commanderie de Nazareth (ou donjon Amanieu d'Albret) :**



Château du 13<sup>e</sup> siècle situé rive droite au lieu-dit Nazareth à la pointe sud du parc de la Garenne. Construit entre 1259 et 1287 par les Albret et habité au 13<sup>e</sup> siècle par un vassal, Raymond de Nazareth. Devenu ? commanderie des Templiers au 13<sup>e</sup> siècle par donation du seigneur de Pierre de Nazareth. La construction essentielle du château est une tour carrée, sans voûte, dont deux étages munis de cheminées subsistent. Elle a 9 m sur 7 en œuvre et des murs de 1,9 m d'épaisseur et domine l'emplacement du fossé. Elle est flanquée par un bâtiment plus étroit et de même hauteur, munie d'archères assez larges, en arc brisé, ouvertes dans des niches en plein cintre, largement ébrasées. A proximité sont visibles des substructions de murailles et d'une tour carrée. Archères de grande taille, trois sur le flanc sud, au niveau du 1<sup>er</sup> étage. Propriété privée. (cf <https://www.pop.culture.gouv.fr/notice/merimee/IA47000047> et <http://www2.culture.gouv.fr/documentation/memoire/HTML/IVR72/IA47000047/INDEX.HTM> et <https://www.pop.culture.gouv.fr/notice/merimee/IA47000046> et <https://www.pop.culture.gouv.fr/notice/memoire/APGLP00706> et <http://templierchevalier.centerblog.net/5525416-chateau-des-templiers-de-nazareth-nerac-dept-47> et <http://www.chateau-fort-manoir-chateau.eu/chateaux-lot-garonne-chateau-a-nerac-chateau-de-nazareth.html> et [http://jctruffet.com/Consultation/Consult\\_chateau\\_formulaire.asp?Nom\\_chateau=Nazareth](http://jctruffet.com/Consultation/Consult_chateau_formulaire.asp?Nom_chateau=Nazareth) et <https://cartorum.fr/carte-postale/490755/nerac-nerac-chateau-de-nazareth-ruines-du-chateau-des-templiers> et <https://www.ladepeche.fr/article/2012/09/15/1440662-le-patrimoine-cache-des-templiers-a-nerac.html> et <https://fr.artquid.com/artwork/864452/henri-roi-de-navarre-devant-les-ruines-du-chateau-de-nazareth-n-rac-47.html> et

<https://www.alamyimages.fr/photos-images/chateau-de-nerac.html?sortBy=relevant> et <https://patrimoinealbret.wordpress.com/le-donjon-de-nazareth/> )

### \* **Commanderie Saint-Jean de Puy-Fort-Eguille :**



Logis de la commanderie.



Eglise de la commanderie.

Commanderie du 12<sup>e</sup> siècle située au lieu-dit Puy-Fort-Eguille (ou ? L'Eglise) à 3 km au sud-est de la ville près de la départementale 232. Ancien établissement templier dépendant d'Argentens, composé de l'église Saint-Jean Baptiste, de l'ancien logis, du sol de l'ancienne cour intérieure (qu'ils délimitent au Sud et à l'Ouest) et de l'ancien pigeonnier, dernier vestige de communs qui étaient disposés en U.

Logis composé d'un pavillon de 4 étages et d'un corps de bâtiment sud de 3 étages. Clocher couvert en pavillon. Eglise avec nef et choeur voûtés en berceau, chapelle sud voûtée d'ogives, choeur couvert d'un toit en croupe. Colombier couvert d'un toit conique détruit.

Au 16<sup>e</sup> siècle, construction du clocher de l'église, du colombier, rénovation du logis et du corps de bâtiment nord, édification du pavillon du château.

Au 17<sup>e</sup> siècle, augmentation de l'église au sud, avec une chapelle en pendant au nord aujourd'hui détruite. Presbytère en 1893. Métairie détruite au 20<sup>e</sup> siècle.

Eglise propriété publique, château propriété privée.

(cf <https://www.pop.culture.gouv.fr/notice/merimee/IA47000049> et <https://www.pop.culture.gouv.fr/notice/merimee/PA47000068> )

### \* **Commanderie Saint-Jean d'Argentens :**



Eglise de la commanderie.



Commanderie (église à gauche et métairie à droite).

Commanderie de templiers située au lieu-dit Argentens à 1,5 km au nord-est de la ville près de la départementale 136. Commanderie existante en 1159. L'ordre de Malte en hérite au 14<sup>e</sup> siècle. En 1650, on y dénombre une chapelle, deux maisons et une métairie avec ses dépendances. Eglise restaurée et agrandie au 17<sup>e</sup> siècle. Sur le plan de 1769 n'apparaissent plus que l'église et la métairie. La métairie a été complètement rénovée. Propriété privée.

(cf <https://www.pop.culture.gouv.fr/notice/merimee/IA47000027> et <http://www2.culture.gouv.fr/documentation/memoire/HTML/IVR72/IA47000027/INDEX.HTM> et [https://fr.wikipedia.org/wiki/Commanderie\\_d%27Argentens](https://fr.wikipedia.org/wiki/Commanderie_d%27Argentens) )

### \* **Château de Bournac :**



Château du 16<sup>e</sup> siècle situé au lieu-dit Le Bournac à 3 km au nord de la ville près de la départementale 930.

En 1361, château de Bernard de Bournac, prieur de la commanderie d'Argentens. Au 15<sup>e</sup> siècle, ancien fief d'Estienne de Vignolles, surnommé La Hire, compagnon de Jeanne d'Arc. Château incendié en 1581 lors du siège de Nérac et reconstruit peu après. De cette époque datent le corps de bâtiment central, le pigeonnier, l'enceinte fermant la cour, une partie des dépendances et le jardin en terrasses descendant vers la Baïse, avec la fontaine. Eléments fortifiés : tour à l'angle sud-ouest, porte cochère surmontée d'une bretèche. Démantelé en 1621. Pavillon central datant du 17<sup>e</sup> siècle, surmonté par le premier paratonnerre inventé par J. de Romas (1713-1776) , toujours en service.

Dans le parc, source émergeant du rocher sur le flanc nord du château, dans une niche construite à la façon d'un temple romain avec un fronton triangulaire. Tout autour a été aménagé un espace dallé, avec une banquette en pierre. Cet ensemble pourrait appartenir à l'époque gallo-romaine ou être un pastiche Renaissance.

Pigeonnier détruit. Propriété privée.

(cf <https://www.pop.culture.gouv.fr/notice/merimee/PA00084191> et <https://www.pop.culture.gouv.fr/notice/merimee/IA47000029> )

### \* **Château de Douazan :**



Château du 15<sup>e</sup> siècle situé au lieu-dit Douazan à 2 km au sud-ouest de la ville.

Propriété privée.

(cf <https://www.pop.culture.gouv.fr/notice/merimee/PA00125252> )

### \* **Château de Lagrange-Monrepos :**





Château du 14e siècle situé au lieu-dit Lagrange-Monrepos à 3 km au nord de la ville près de la départementale 930. Le château primitif est constitué par un grand corps de logis rectangulaire, flanqué sur sa façade nord de deux tours. Ne subsistent qu'un corps de bâtiment avec une porte en arc brisé et une tour dans la cour. Reconstitué au 16e siècle vraisemblablement par par Henri Ier d'Albret, grand père de Henri IV, pour sa maîtresse Marianne Alespée. Mur d'enceinte cantonné de tours et défendu par des meurtrières datant sans doute des guerres de Religion. vaste cour est clôturée et bordée par l'habitation et les communs. Près du château, un colombier a conservé l'intégralité de son système d'échelle tournante. A l'est de la cour se trouvent les restes d'un portail monumental et des communs bâtis au 19e siècle. Propriété privée.

(cf <https://www.pop.culture.gouv.fr/notice/merimee/IA47000040> et <https://www.pop.culture.gouv.fr/notice/merimee/PA00084282> )

### \* Château de Seguinot :



Château du 16e siècle situé au lieu-dit Séguinot à à 3,5 km au nord de la ville près de la départementale 930. Composé de 4 ailes et cantonné de 4 tours d'angle carrées. A l'est, tour carrée, partie du corps de logis, tour dans l'angle de la cour. Au nord, l'aile nord-est dominant la Baïse, le pavillon abritant l'escalier rampe sur rampe où est inscrite la date 1593, la tour nord cantonnée d'une tourelle montant de fond. Au sud, l'élévation sud-est avec un passage couvert dont l'accès est surmonté d'une bretèche datent de cette époque. Propriété privée.

(cf <https://www.pop.culture.gouv.fr/notice/merimee/IA47000051> )

### - Château de Cauderoue :



Château du 12e siècle situé route des Pitourets, au lieu-dit Cauderoue à 4 km à l'ouest de la ville près de la départementale 408. Aujourd'hui, hôtellerie de luxe.

### - Monuments et parcs en ville :

#### \* Statue d'Henri IV :



Statue du 19e siècle située rive gauche place du Général Leclerc près du Pont-Neuf. Réalisée par le sculpteur Nicolas-Bernard Raggi, élève de Bartolini. Offerte à Louis XVIII par Philippe Digeon de Montaton, dit le comte de Dijon, député du Lot et Garonne en 1814. Inaugurée en 1829 devant l'ancien château. Déplacée en 1872 sur la place actuelle. Statue en bronze de 3,2 m de hauteur. Henri IV est représenté en armure, son casque empanaché à ses pieds, le bras droit tendu en signe de clémence, la main gauche sur la poignée de son sabre en signe de puissance.

(cf <https://www.pop.culture.gouv.fr/notice/merimee/IA47000158> et <https://www.pop.culture.gouv.fr/notice/merimee/PA00084284> )

#### \* Jardin d'agrément (ou Jardin du Roy) :



Jardin du 16e siècle situé rive gauche chemin du Jardin du Roy, à 200 m au sud du château. Terrains acquis des Cordeliers par Henri Ier d'Albret en 1529. Jardin régulier sur la rive gauche de la Baïse au pied des remparts, allées d'ormeaux et allées bordées de lauriers et de cyprès, fontaine du Griffon, fontaine des Poupettes (ou fontaine des "petits seins" en gascon). Divisé en lots vendus en 1807, le jardin est transformé en jardins potagers. Bains douches Lasmolles construits sur la terrasse au début du 20e siècle, vendus à la ville en 1936 et détruits dans les années 1960. Seul vestige restant : le Pavillon des Bains. (cf <https://www.pop.culture.gouv.fr/notice/merimee/IA47000309> )

### \* Pavillon des Bains d'Henri IV :



Pavillon du 16e siècle situé rive gauche à 200 m au sud du château, bâti sur le mur qui délimitait le "Jardin du Roy", en face de l'ancien parc royal. L'appellation de pavillon des bains daté du 19e siècle. Construit sur plan octogonal, couronné par une corniche en pierre, et surmonté d'un comble à segments curvilignes rappelant les formes de la Renaissance italienne. La façade sud a été prolongée jusqu'à la banquette longeant le chemin de halage de la Baïse. La couverture est en petites tuiles plates à crochet du 16e siècle. L'édifice se compose d'un rez-de-chaussée sous charpente apparente. Propriété privée. (cf <https://www.pop.culture.gouv.fr/notice/merimee/PA00084198> et <https://www.pop.culture.gouv.fr/notice/merimee/IA47000312> )

### \* Parc (ou Promenade) de la Garenne :



Statue de Fleurette.

Parc du 16e siècle situé rive droite juste à côté du Pont-Neuf, sur la rive droite de la Baïse. Promenade de 2 km plantée d'ormeaux, d'érables et de frênes, avec des rochers créant des effets pittoresques. Aménagé vraisemblablement par Henri Ier d'Albret. Agrandi au nord par Antoine de Bourbon qui acquiert l'espace face au château.

A la fin du 16e siècle, la promenade possède au sud la **fontaine Saint-Jean** (avec eau canalisée vers un bassin, devenu lavoir au 19e siècle puis nymphéa à ce jour) et la **chapelle Saint-Jean** (oratoire près de la fontaine Saint-Jean, où Marguerite de Valois assistait à la messe ; détruit à ce jour).

En 1601, la **fontaine du Dauphin** est élevée sous la direction de Pierre Souffron, pour célébrer la naissance du dauphin Louis, fils d'Henri IV.

En 1809, la Garenne devient propriété de la ville. En 1832, une villa romaine y est découverte. La partie nord-est aménagée en 1862 par l'agent voyer.

Entre les 19e et 20e siècles, la Garenne reçoit la **fontaine de Fleurette et sa statue** (statue de Daniel Campagne en 1896, femme nue illustrant un épisode de la légende henricéenne, la mort de Fleurette), la **fontaine des Marguerites** (1903, en hommage à Marguerite d'Angoulême, soeur de François Ier, et Marguerite de Valois, épouse d'Henri IV, fille d'Henri II et de Catherine de Médicis) ou ? fontaine des Trois grenouilles, le **théâtre de verdure** (1907, sorte de café concert avec, jusqu'en 1966, grandes représentations d'opérettes et d'opéra) et un **bassin** (1910, bassin à jet d'eau jaillissant, bordé de concrétions). Les vestiges de la **fontaine des Poupettes**, initialement situés dans le Jardin du Roy, ont été transférés dans les années 1980 dans le parc royal de la Garenne.

NB : Fleurette était le premier amour de Henri IV, fille de son jardinier.

(cf <https://www.pop.culture.gouv.fr/notice/merimee/IA47000318> et

<https://www.pop.culture.gouv.fr/notice/merimee/IA47000314> et

<https://www.pop.culture.gouv.fr/notice/merimee/IA47000321> et



<https://www.pop.culture.gouv.fr/notice/merimee/IA47000323> et  
<https://www.pop.culture.gouv.fr/notice/merimee/IA47000322> et  
<https://www.pop.culture.gouv.fr/notice/merimee/IA47000325> et  
<https://www.pop.culture.gouv.fr/notice/merimee/IA47000319> et  
<https://www.pop.culture.gouv.fr/notice/merimee/IA47000320> et  
<https://www.pop.culture.gouv.fr/notice/merimee/IA47000324> et  
<https://www.sudouest.fr/tourisme/lot-et-garonne/les-jardins-de-plaisir-du-futur-roi-henri-iv-a-nerac-11398456.php> )

### \* Villa romaine :



Mosaïques romaines de Nérac.

Villa gallo-romaine du 4<sup>e</sup> siècle située rive droite au lieu-dit Nazareth à la pointe sud du Parc de la Garenne. Grand ensemble comprenant des espaces de réception et un bâtiment des thermes. Découverte du site en 1832, fouilles effectuées par Maximilien Théodore Chrétin. Une partie des mosaïques a été déposée à la mairie en 1986 et 1988. Propriété privée.

(cf <https://www.pop.culture.gouv.fr/notice/merimee/PA00084196> et (cf <https://www.pop.culture.gouv.fr/notice/merimee/IA47000326> )

### - Maisons :

#### \* Maison (ou Hôtel) des Conférences :





Hôtel du 16e siècle situé rive gauche rue des Conférences près du Pont-Vieux. Salle où a été signée l'édit de Nérac en 1579 entre Catherine de Médicis et Henri de Navarre. L'immeuble présente, sur une cour intérieure, sur la gauche, un pavillon contenant l'escalier. Au fond, une étroite façade du 16e siècle avec, aux premier et second étages, des fenêtres à meneaux encadrées de pilastres à compartiments. A droite, une façade du 15e siècle à trois portiques superposés. Au fond de la cour, une galerie à trois étages vient s'appliquer en retour d'équerre sur l'immeuble. Des têtes sculptées en ronde bosse ornent la face extérieure des piliers à la retombée des arcs du premier étage.

(cf <https://www.pop.culture.gouv.fr/notice/merimee/IA47000181> et <https://www.pop.culture.gouv.fr/notice/merimee/PA00084195> )

### \* **Maison de Sully :**



Maison du 16e siècle située rive droite 7 rue de Sully, près du Pont-Vieux. Daniel du Breuilh, grand argentier des écuries d'Albret, accueille plusieurs fois dans cet immeuble, entre 1576 et 1588, Maximilien de Béthune, futur duc de Sully. L'ensemble se compose de deux grands corps de logis séparés par une cour intérieure et reliés par une tour à pans coupés contenant un escalier à vis, desservant directement les étages du premier corps de logis, et par l'intermédiaire de galeries couvertes, les étages du deuxième corps. La façade sur rue Sully a été restaurée au 17e siècle, avec une porte à pilastres et fronton triangulaire brisé, ainsi que la boutique sous arc surbaissé. Propriété privée.

(cf <https://www.pop.culture.gouv.fr/notice/merimee/PA00084283> )

### - Ponts :

#### \* Pont-Vieux :

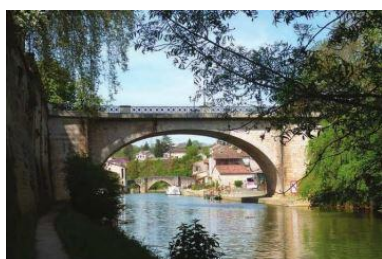


Pont sur la Baïse du 15<sup>e</sup> siècle situé entre la rue de l'Ecole et la rue Sully. Reconstitué au 16<sup>e</sup> siècle et réparé à de nombreuses reprises. Comprend trois travées inégales franchies par deux arches brisées, dont la plus grande au centre, et une arche en plein cintre élargie lors de travaux effectués vers les années 1830-1838 pour rendre la Baïse navigable en amont, vers Condom. Le pont présente des avant-becs et des arrière-becs triangulaires qui remontent jusqu'au niveau du tablier, formant des refuges pour les piétons.

Existait une porte sur chaque rive : celle de la rive gauche dont il reste un pan de mur au sud semble avoir été démolie avant le 19<sup>e</sup> siècle, celle du petit Nérac a servi de magasin à poudre, avant d'être détruite au milieu du 19<sup>e</sup> siècle pour cause de vétusté.

(cf <https://www.pop.culture.gouv.fr/notice/merimee/PA00084200> et <https://www.pop.culture.gouv.fr/notice/merimee/IA47000308> )

#### \* Pont-Neuf :



Pont sur la Baïse du 19<sup>e</sup> siècle situé en ville à 100 m au sud du Pont-Vieux. Construit entre 1832 et 1837. Une seule arche. Remplacement de l'ancien parapet dans les années 1980.

(cf <https://www.pop.culture.gouv.fr/notice/merimee/IA47000307> )

### \* Pont de Tauziète sur l'Osse :



Pont sur l'Osse du 17<sup>e</sup> siècle, situé au lieu-dit Mesplet à 4 km à l'ouest de la ville près de la départementale 656, sur un chemin rural en limite des communes d'ANDIRAN et de Nérac. Trois arches plein cintre reposant sur deux piles. Les bacs sont établis sur des contreforts sur lesquels étaient sans doute aménagés des refuges. Si le bec de la pile centrale fait face au courant, les bacs des piles latérales sont disposés obliquement pour s'opposer au mieux au courant lorsque le niveau de l'eau s'élève. Des chasse-routes sont disposés contre le parapet qui subsiste.

(cf <https://www.pop.culture.gouv.fr/notice/merimee/PA00084066> et <https://www.pop.culture.gouv.fr/notice/merimee/IA47000011> et <https://www.pop.culture.gouv.fr/notice/merimee/PA00084199> )

### \* Pont roman sur la Gélise :

Voir village de Barbaste.

### - Moulins :

#### \* Moulin de Nérac :



Moulin du 14<sup>e</sup> siècle sur la Baïse situé quai de Lusignan. Moulin à blé, puis minoterie. 5 paires de meules en 1837. L'entreprise fermée au début du 20<sup>e</sup> siècle. Propriété privée.

(cf <https://www.pop.culture.gouv.fr/notice/merimee/IA47001946> )

**\* Moulin de Nazareth :**



Moulin du 16e siècle situé sur la Baïse au lieu-dit Nazareth à 500 m au sud de la ville près de la départementale 131. Moulin à blé, puis minoterie et moulin à foulon. Actuellement centrale hydroélectrique. Propriété privée.

(cf <https://www.pop.culture.gouv.fr/notice/merimee/IA47001945> )

**\* Moulin d'Henri IV (ou Moulin des Tours de Barbaste) :**

Voir village de Barbaste.